

تقرير حول النفاذ إلى المعلومة الإحصائية بالمعهد الوطني للإحصاء

مصلحة الرد على مطالب المعلومة الإحصائية

إعداد: فتحية الوشتاني

2014

تقرير حول النفاذ إلى المعلومة الإحصائية

بالمعهد الوطني للإحصاء لسنة 2014

المعهد الوطني للإحصاء:

تأسس المعهد الوطني للإحصاء سنة 1969 بمقتضى الفصل 21 من قانون المالية عدد 64 المؤرخ في 31 ديسمبر 1969. ويمثل المعهد الوطني للإحصاء الهيكل التنفيذي المركزي ضمن الهياكل العمومية للإحصاء المكونة للمنظومة الوطنية للإحصاء التي تم سنّها بمقتضى القانون عدد 32 لسنة 1999 المؤرخ في 13 أبريل 1999 و يتولى المعهد مهمة الكتابة القارة للمجلس الوطني للإحصاء المكلف بتنسيق أعمال الهياكل العمومية للإحصاء وتنظيم التشاور بين منتجي ومستعملي الإحصائيات.

وعلا بمقتضيات الفصل الثاني من القانون عدد 32 المؤرخ في 13 أبريل 1999 والمتعلق بالمنظومة الوطنية للإحصاء " تتمثل مهمة المنظومة الوطنية للإحصاء في تزويد الإدارات العمومية والمؤسسات الاقتصادية والمنظمات ووسائل الإعلام والباحثين وسائر المواطنين بالمعلومات الإحصائية المتعلقة بالمجالات الاقتصادية والاجتماعية والبيئية وغيرها".

يحرص المعهد الوطني للإحصاء منذ نشأته على نشر و توزيع المعطيات الإحصائية و وضعها في متناول جميع المستعملين بصفة دورية ومتواصلة باستعمال التقنيات الحديثة في الإعلام والاتصال. كما يحرص المعهد على تطوير خدماته لتلبية حاجيات مختلف مستعملي المعلومة الإحصائية و من أبرز هذه الخدمات : النشر عبر الواب، مركز التوثيق والإحاطة بالمستعملين، مصلحة الرد على مطالب المعلومة الإحصائية، مكتب البيع

1- النشر عبر الواب:

يعمل المعهد باعتباره الهيكل المنتج للمعلومة على نشر البيانات الإحصائية عبر عديد القنوات وخاصة عبر الواب وتسهيل الولوج إليها من طرف المستعملين. هذه البيانات يتم نشرها في شكل مؤشرات و دراسات ونشریات توضع على ذمة المستعمل للتصفح و التنزيل مجانا. واعتمد المعهد في إستراتيجيته للنشر الإحصائي على التطور التكنولوجي الحاصل من خلال تصميم منظومة متكاملة للنشر عبر الواب. ويقوم المعهد حاليا باستبدال موقع وab الحالي ببوابة جديدة تضم جملة من التطبيقات و الخدمات التفاعلية نذكر منها :

- موقع "بنك البيانات الإحصائية" :

تطبيقية وab تضم جملة من الخدمات التفاعلية للولوج والبحث في قواعد بيانات إحصائية متعددة الأبعاد.

العنوان : <http://dataportal.ins.tn>

- موقع "التعداد العام للسكان والسكنى لسنة 2014 :

تطبيقية واب تظم كل البيانات والمعلومات الخاصة بالتعداد العام للسكان والسكنى لسنة 2014 : المستجبات،
التعدادات السابقة، النتائج، النشريات ...

العنوان : <http://rgph2014.ins.tn>

- موقع "البيانات المفتوحة :

تطبيقية واب تضم بيانات مفصلة لجملة من المسوحات مرفوقة بالبيانات الوصفية اعتمادا على المعايير الدولية
على غرار DDI

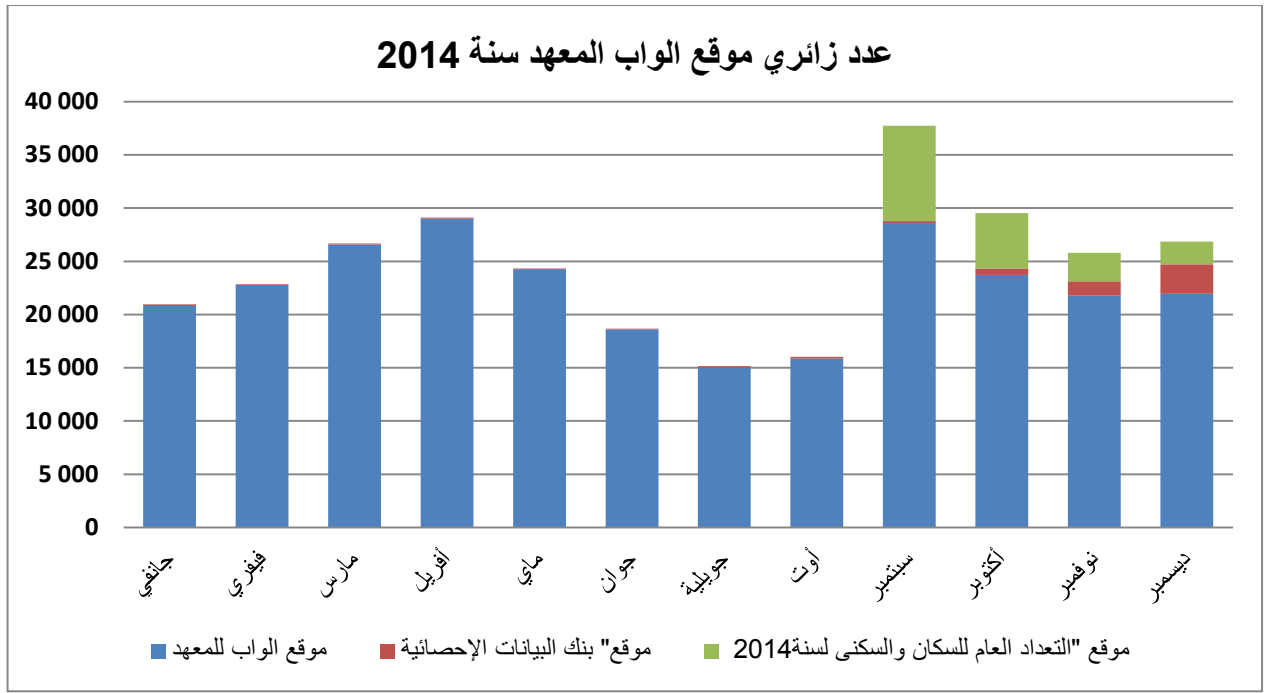
العنوان : <http://nada.ins.tn>

وقد شهد المعهد ارتفاعا ملحوظا في عدد زائري موقع تطبيقات واب المعهد خلال سنة 2014 خاصة بعد نشر
النتائج الأولية للتعداد العام للسكان والسكنى لسنة 2014 والتي قدرت ب 293712 زائرا.

عدد زائري موقع الواب للمعهد سنة 2014

الشهر	موقع الواب للمعهد http://www.ins.nat.tn	موقع "التعداد العام للسكان والسكنى لسنة 2014 (*) http://rgph2014.ins.tn	موقع "بنك البيانات الإحصائية http://dataportal.ins.tn
جانفي	20823	-	124
فيفري	22787	-	81
مارس	26571	-	109
أفريل	29015	-	88
ماي	24275	-	64
جوان	18609	-	66
جويلية	14997	-	148
أوت	15870	-	168
سبتمبر	28582	8959	181
أكتوبر	23736	5207	584
نوفمبر	21781	2692	1340
ديسمبر	21939	2134	2782
المجموع	268 985	18 992	5 735

(*) تم تركيز تطبيقية لقياس عدد زائري موقع واب التعداد العام للسكان والسكنى إبتداء من شهر سبتمبر 2014



2- مركز التوثيق والإحاطة بالمستعملين:

يستقبل مركز التوثيق بالمقر المركزي للمعهد طالبي المعلومة الإحصائية. وتحرص الإطارات المشرفة عليه على إرشادهم ومساعدتهم وتضع على ذمتهم كل نشرات المعهد وما توفر لديها من نشرات إحصائية أخرى صادرة عن هيكل ومؤسسات وطنية ودولية. كما توفر لهم حواسيب لتمكينهم من الولوج إلى قواعد نشر البيانات الإحصائية.

التوزع الشهري لزائري مركز التوثيق والإحاطة بالمستعملين لسنة 2014

الشهر	عدد زائري مركز التوثيق والإحاطة بالمستعملين
جانفي	26
فيفري	7
مارس	37
أفريل	23
ماي	34
جوان	18
جويلية	12
أوت	3
سبتمبر	39
أكتوبر	51
نوفمبر	71
ديسمبر	100
المجموع	421

تجدر الإشارة أن مركز التوثيق والإحاطة بالمستعملين يستقبل مختلف شرائح طالبي المعلومة الإحصائية من تلاميذ و طلبة، أساتذة و باحثين وسائل إعلام و باعثي مشاريع ...

عدد زائري مركز التوثيق الإحاطة بالمستعملين لسنة 2014

التوزع النسبي للزائرين %	عدد الزائرين	زائري مركز التوثيق
32,9	149	تلاميذ و طلبة
37,1	168	شركات و أعمال حرة
14,3	65	أساتذة و باحثين
11,9	54	وزارات و إدارات عمومية
1,8	8	صيادلة و أطباء
2,0	9	وسائل إعلام
100,0	453	المجموع

3- مكتب البيع:

يمكن لمستعملي المعلومة الإحصائية من اقتناء النشريات الورقية للمعهد مرفوقة بقرص مضغوط يحتوي على الملفات الإلكترونية للنشرية (Excel et PDF). كما يمكنهم من القيام بإشتراكات سنوية بالنسبة للنشريات الإحصائية الدورية. وقد بلغت عدد مبيعات نشریات المعهد 96 نشرية مع 17 إشتراك سنوي خلال سنة 2014.

4- مصلحة الرد على مطالب المعلومة الإحصائية:

تعمل هذه المصلحة على:

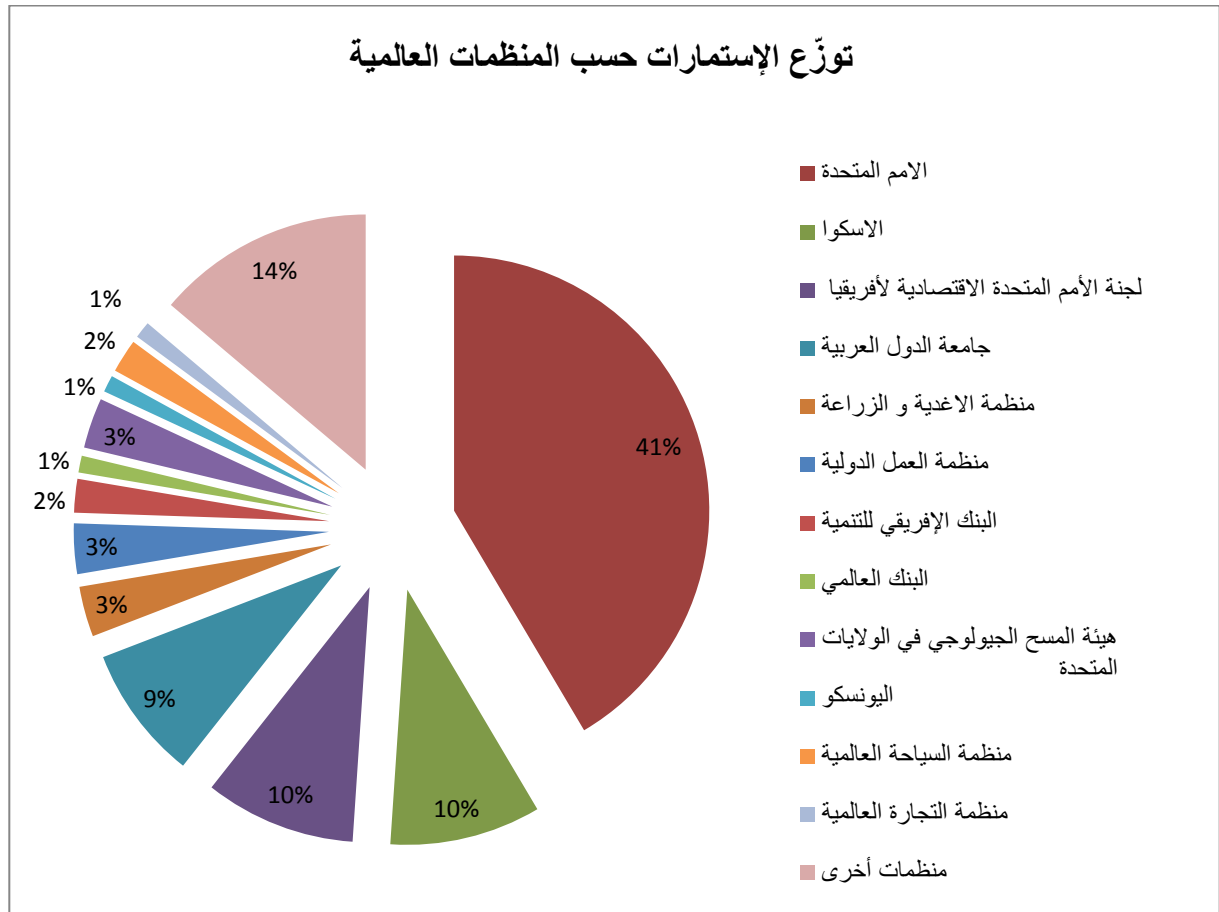
- تلقي المطالب الوطنية و الدولية عن طريق البريد الإلكتروني، البريد العادي، الفاكس...
- تلقي الاستثمارات من قبل المنظمات العالمية
- ربط الصلة مع منتجي المعلومة الإحصائية داخل و خارج المعهد
- الردّ على المطالب
- إعداد التقارير الشهرية و السنوية حول مطالب المعلومة الإحصائية .

4.1- الاستثمارات الدولية :

في إطار برامج تبادل البيانات ترد على المعهد استثمارات من قبل المنظمات الدولية مثل: الأمم المتحدة، صندوق النقد الدولي، البنك العالمي، منظمة العمل الدولية ، منظمة الأغذية و الزراعة...وقد بلغت عدد الاستثمارات الواردة **94** إستمارة خلال سنة 2014. وكان للأمم المتحدة النصيب الأكبر ب 41.5 % من العدد الجملي لإستثمارات.

توزع الاستثمارات حسب المنظمات الدولية لسنة 2014

المنظمات	عدد الإستثمارات	التوزع النسبي للإستثمارات (%)
الامم المتحدة	39	41,5
الاسكوا	9	9,6
لجنة الأمم المتحدة الاقتصادية لأفريقيا	9	9,6
جامعة الدول العربية	8	8,5
منظمة الأغذية و الزراعة	3	3,2
منظمة العمل الدولية	3	3,2
البنك الإفريقي للتنمية	2	2,1
البنك العالمي	1	1,1
هيئة المسح الجيولوجي في الولايات المتحدة	3	3,2
اليونسكو	1	1,1
منظمة السياحة العالمية	2	2,1
منظمة التجارة العالمية	1	1,1
منظمات أخرى	13	13,8
العدد الجملي	94	100



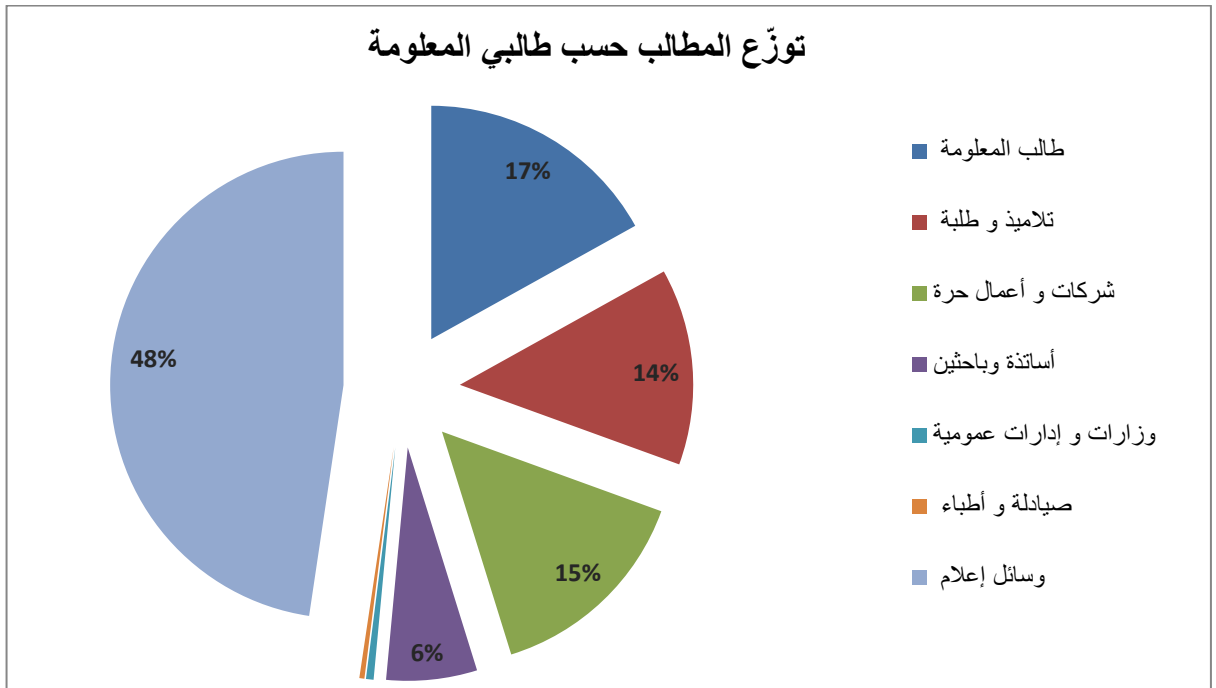
تتميز الإستثمارات الدولية بحجمها الكبير من حيث كثافة المؤشرات المطلوبة كما أن الإجابة على الإستمارة الواحدة يتطلب الاتصال والتنسيق مع الكثير من منتجي المعلومة الإحصائية داخل و خارج المعهد.

4.2 - مطالب المعلومة الإحصائية

هي المطالب الواردة على المعهد من داخل وخارج البلاد التونسية ومن قبل طالبي المعلومة الإحصائية من مدرسين وباحثين، تلاميذ وطلبة، شركات، وزارات وإدارات عمومية.... و قد شهدت هذه المطالب ارتفاعا ملحوظا حيث بلغت 573 مطلباً سنة 2014 مقابل 329 مطلباً سنة 2013 أي بزيادة تقدر ب 1.74 %.

توزع المطالب حسب طالبي المعلومة لسنة 2014

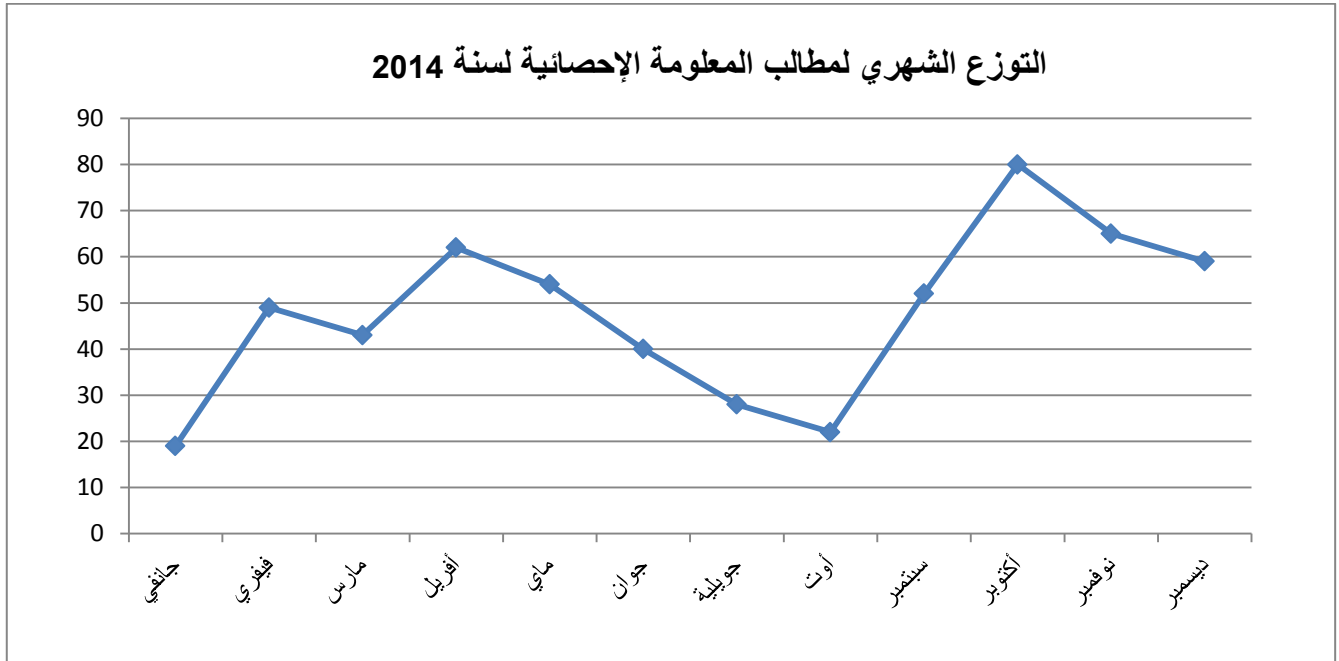
طالب المعلومة	عدد المطالب	التوزع النسبي للمطالب
تلاميذ و طلبة	97	16,9
شركات و أعمال حرة	84	14,7
أساتذة وباحثين	78	13,6
وزارات و إدارات عمومية	36	6,3
صيادلة و أطباء	3	0,5
وسائل إعلام	2	0,3
آخرون	273	47,6
المجموع	573	100



التوزع الشهري لمطالب المعلومة الإحصائية لسنة 2014

الشهر	جانفي	فيفري	مارس	أفريل	ماي	جوان	جويلية	أوت	سبتمبر	أكتوبر	نوفمبر	ديسمبر	المجموع
عدد مطالب المعلومة الإحصائية	19	49	43	62	54	40	28	22	52	80	65	59	573

الملاحظ أن عدد مطالب المعلومة الإحصائية الواردة على المعهد سجلت ارتفاعا خلال الأشهر الأخيرة من سنة 2014 لتبلغ 80 مطلبا في شهر أكتوبر مع تراجع خلال شهري جويلية و أوت .



3.1 - التراسل و التواصل الإلكتروني

يعتبر البريد الإلكتروني الوسيلة الأولى للتراسل والتواصل بين المعهد و طالبي المعلومة الإحصائية لما فيه من

توفير للوقت والجهد والتكاليف، كما أنه يمكن المستعملين للمعلومة من خزن ونقل الملفات بشكل رقمي. لذلك وضع

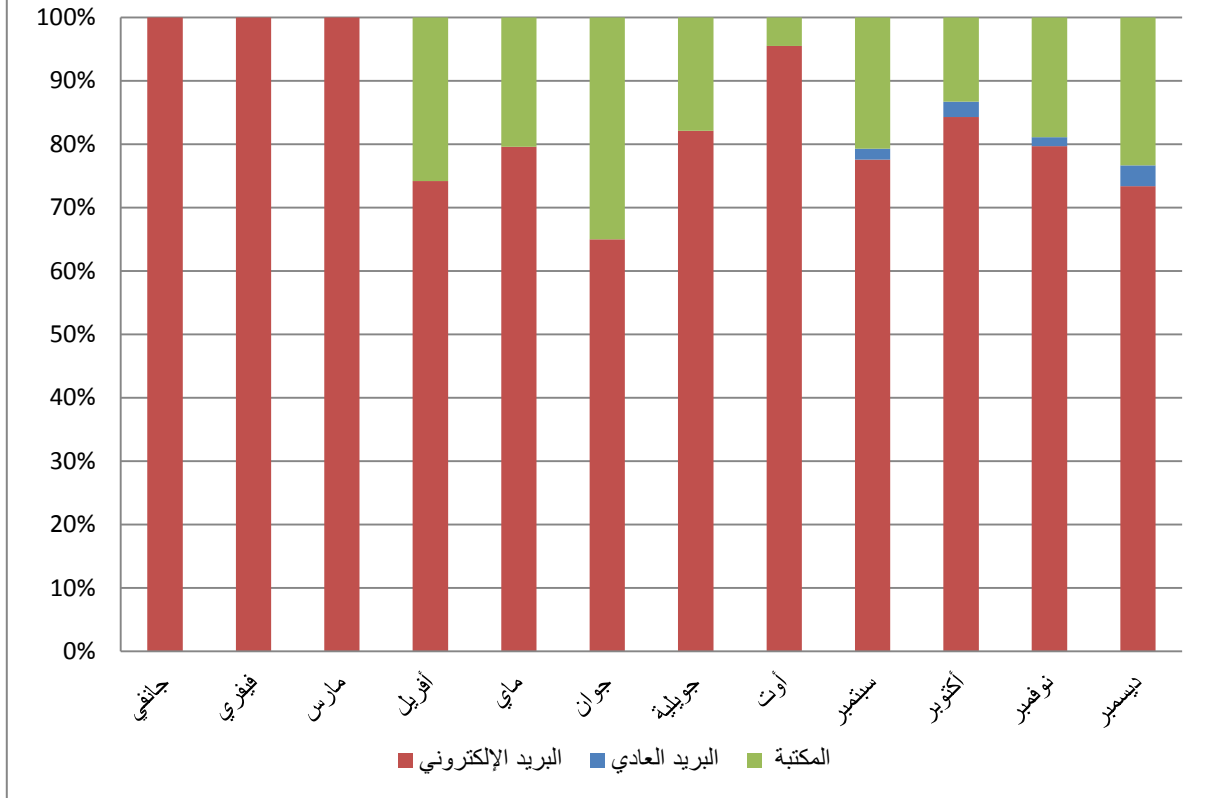
المعهد عنوان بريد إلكتروني على ذمة طالبي المعلومة لتقبل المطالب والردّ عليها faq@ins.tn وعنوان بريد إلكتروني

على ذمة المنظمات الدولية لتقبل الاستثمارات الدولية والردّ عليها info@ins.tn

أما بالنسبة للمطالب التي يتقبلها المعهد عن طريق البريد العادي فهي في انخفاض حيث لم تتجاوز 1% مقارنة

بنسبة المطالب التي يتقبلها المعهد عبر البريد الإلكتروني والتي تجاوزت 80% في سنة 2014.

التوزع النسبي لمطالب المعلومة الإحصائية حسب طريقة التواصل لسنة 2014



5- خاتمة

نظرا للإقبال المتزايد على المعلومة الإحصائية على المستوى المحلي، الإقليمي والدولي، ونظرا لأهميتها في البحوث والدراسات التربوية، الأكاديمية، العلمية والإقتصادية، في التخطيط، في رسم السياسات واتخاذ القرارات، وفي تفعيل العلاقات مع المنظمات العالمية، فإن المعهد الوطني للإحصاء يعمل على تطوير القدرات البشرية من أجل إنتاج بيانات دقيقة شفافة وحينية، اتباع التعاريف والتصانيف المتفق عليها دوليا لتسهيل المقارنات الدولية. تطوير وتحديث آليات النشر والعلاقة مع المستعمل. المزيد من التعاون والتنسيق بين مختلف الهياكل الإحصائية العمومية من أجل توفير المعلومة الإحصائية ووضعها في متناول كل المستعملين بمختلف شرائحهم.